

## Návod na používání a údržbu plastových oken TERMOLUX

**Plastová okna TERMOLUX** jsou vyráběna v dokonalé povrchové úpravě z vysoce kvalitních materiálů, zajišťujících dlouhodobou životnost při běžném používání. Pouze neopatrnou, případně neodbornou manipulací při dopravě, skladování a montáži, může se povrch výrobku poškodit těžko opravitelným způsobem. Obdobně může dojít při neodborné manipulaci k rozbití izolačního dvojskla.

Pohledové plochy profilů jsou opatřeny ochrannou fólií, kterou je nutno po ukončení zednického zapravení co nejdříve odstranit.

**Pozor ! Při dlouhodobém ponechání ochranné fólie na profilech zabudovaného okna může dojít k silnému přilnutí fólie k podkladu (zvláště na jižní nebo západní straně objektu vlivem zahřátí sluncem) a tato se pak velmi obtížně odstraňuje.**

### **1. Údržba plastových oken a dveří**

Čistění plastu se provádí omytím mýdlovým nebo saponátovým roztokem, nebo s použitím speciálního čistícího prostředku na plastová okna. Na čistění zásadně nepoužíváme abrazivní práškové čistící prostředky, které by mohly porušit hladký povrch plastu a rozpouštědla (např. toluen, trichlóretylén, perchlór) které by mohly plast profilu naleptat.

Leštěním a třením vzniká na plastu elektrostatický náboj, který přitahuje prach. Tomuto lze předejít použitím běžně prodejných přípravků proti usazování prachu, které nanese na povrch profilů.

Čistění se provádí tak, aby nedošlo k odstranění maziva z jednotlivých prvků kování.

Při čištění je nutno překontrolovat průchodnost odvodňovacích otvorů ve spodní části rámu a podle potřeby je vyčistíme.

Plastové okenní profily TERMOLUX jsou odolné proti působení povětrnostních vlivů i ultrafialového záření. Tím je zaručena jejich dlouhodobá barevná stálost a proto také není nutno provádět žádné nátěry plastových rámu lakem nebo barvou.

### **2. Zasklení oken**

Zasklení oken je provedeno izolačními dvojskly, příp. trojskly. Složení je popsáno uvnitř skla na distančním rámečku. Při poškození skla (prasknutí, rozbití) je nutno celé sklo vyměnit za sklo stejných rozměrů. Výměnu smí provádět jen odborník a je možno ji zadat u výrobce nebo u odborné firmy, která má zkušenosti se zasklíváním plastových oken.

## **Rosení skla**

Rosení na vnitřní straně skla (v meziskelním prostoru) je známkou vady (prasknutí skla, porušení tmelu). Takové sklo je nutno vyměnit.

Rosení interiérové strany skla (ze strany do místnosti). K tomu může dojít v období nízkých venkovních teplot, kdy je velký rozdíl mezi vnitřní a vnější teplotou a vysoká relativní vlhkost v místnosti. Standardně dodávaná skla jsou konstruována tak, že při teplotě -15°C venku a 20°C v místnosti s relativní vlhkostí do 50 % by ne mělo dojít k výraznější kondenzaci vlhkosti na skle. Přípustná je kondenzace na skle v šířce cca 2 cm kolem spodního okraje skla (toto platí pro izolační sklo se součinitelem prostupu tepla  $U = 1,1 \text{ W}/(\text{m}^2\cdot\text{K})$ ). Rosení skla při horších podmínkách (nižší teplota venku, vyšší vlhkost a nižší teplota v místnosti) nelze považovat za vadu skla.

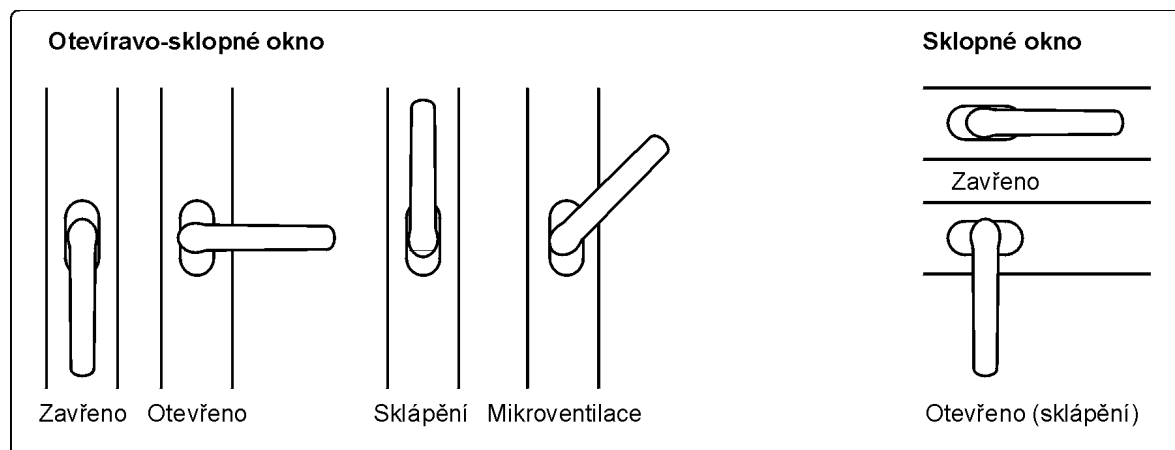
Kondenzaci vlhkosti na interiérové straně povrchu skla výrazně ovlivňují interiérové žaluzie, které při úplném uzavření izolují sklo od teplého vzduchu v místnosti. Teplota skla proto klesá a v případě venkovních teplot pod bodem mrazu na něm může docházet k výrazné kondenzaci vlhkosti na jeho povrchu.

Kondenzace vlhkosti na venkovní (exteriérové) straně skla. U izolačního skla s vysokou tepelnou izolací se může přechodně vytvářet kondenzát na venkovním povrchu skla. Tato situace může nastat (převážně brzy ráno), pokud je vysoká relativní vlhkost venkovního vzduchu a teplota vzduchu vyšší než je teplota venkovní tabule skla. To svědčí o vysoké tepelné izolaci skla – nepropouští vnitřní teplo ven = neotepluje se venkovní tabule. Proto se kondenzace vlhkosti na povrchu skla z venkovní (exteriérové strany) nepovažuje za vadu skla.

## **3. Kování oken**

Plastová okna a balkónové dveře TERMOLUX jsou opatřena celoobvodovým bezpečnostním kováním Winkhaus activPilot. Kování umožňuje zajištění křídla v rámu po celém obvodu v několika bodech (pomocí uzávěrů na křídle okna), které zapadají do protikusů umístěných na rámu. Celý mechanismus kování je ovládán jednou klikou umístěnou na křídle okna. V případě potřeby je možno okna nebo balkónové dveře vybavit zamykatelnou klikou.

### **3.1 Funkce okna (podle polohy kliky) :**



U oken otevíravých je funkce „Sklápění“ blokována a u oken sklopných je nefunkční poloha „Otevřeno“.

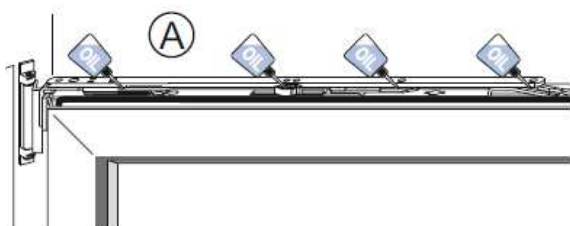
U oken, které jsou vybaveny mikroventilací (pouze otevíravo-sklopná křídla), se spárové větrání ustaví otočením kliky o 135°.

**Manipulaci s klikou provádíme vždy při zavřeném okně. Pokud není okno vybaveno pojistkou proti sklopení, může dojít otočením kliky při otevřeném okně k uvolnění nůžek horního závěsu a k vyklopení okna.**

Kování je přesný strojírenský výrobek, který je nutno chránit před nadměrným znečištěním zejména v průběhu stavebních prací. Vyčištění kování vyžaduje jeho demontáž, kterou může provést jen odborník.

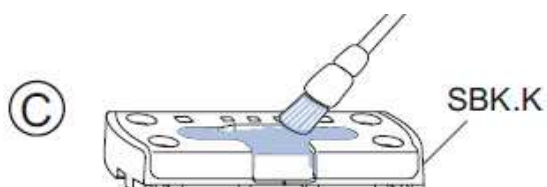
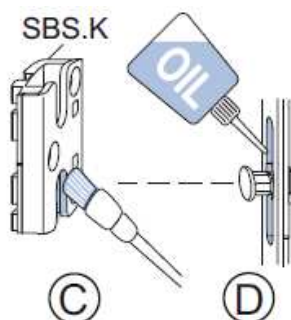
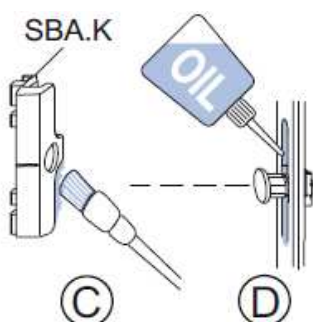
### **3.2 Údržba kování**

Pohyblivé části kování a uzavírací body je nutné nejméně jednou ročně zkontrolovat a promazat několika kapkami jemného strojního oleje v místech, která jsou označena na následujících obrázcích :



Lišta kování na horní straně křídla by měla být jednou ročně promazána. Na všech mazacích pozicích **(A)** podle obrázku nakapeme několik kapek oleje

Abychom docílili lehkého chodu kování, musí se jednou ročně promazat uzavírací body na křídle a protiplechy umístěné na rámu. Uzavírací body na křídle **(D)** se mažou několika kapkami oleje, na náběhové hrany protiplechů na rámu **(C)** se nanese technická vazelína nebo jiný vhodný mazací tuk



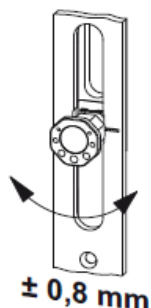
### **3.3 Seřízení kování**

Při výrobě je kování v nastaveno do střední polohy. Při zabudování okna do stavebního otvoru může dojít k drobným nepřesnostem, proto je nutné v některých po zabudování okna provést doseřízení jeho kování. Zabudování okna doporučujeme zadat u odborné firmy, která je povinna provést po montáži seřízení kování a poučení uživatele o obsluze okna.

### 3.3.1 Seřízení přítlaču křídla k rámu .

Otáčením osmihranného čepu (hříbku) je možné regulovat přítlak mezi křídlem a rámem okna v rozsahu  $\pm 0,8$  mm.

*Pozor : Při této operaci musí být klika v poloze „otevřené okno“ (vodorovně)*



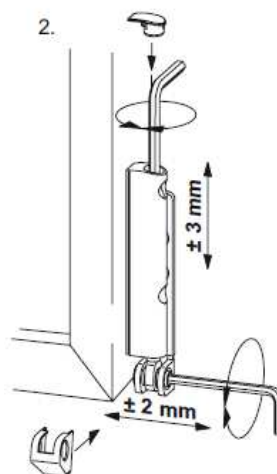
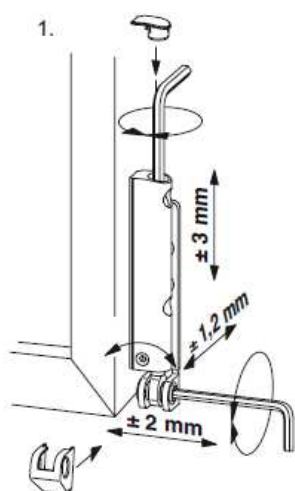
#### Postavení čepu :

- největší důlek na hlavě čepu směřuje do místnosti – maximální přítlak
  - největší důlek na hlavě čepu směřuje na venkovní stranu – minimální přítlak
- největší důlek na hlavě čepu směřuje nahoru, nebo dolů – střední poloha.

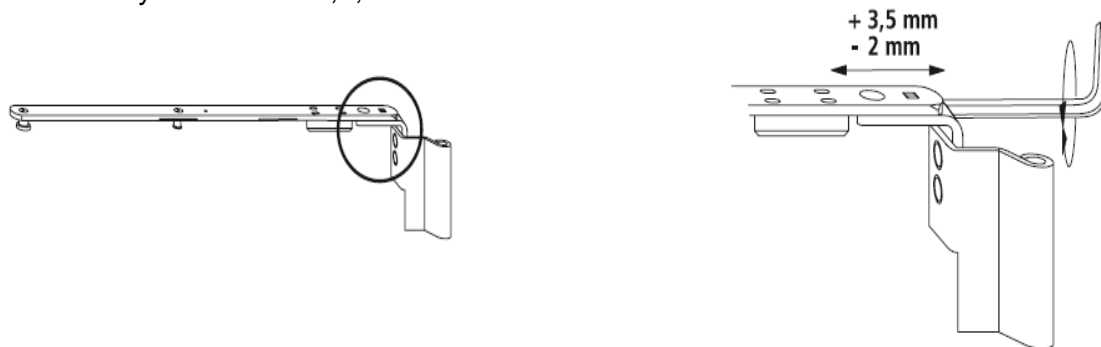
Všechny excentry na křídle se nastavují do stejné polohy. Doporučuje se nastavit na zimu střední nebo maximální přítlak a na léto minimální přítlak z důvodu menší deformace těsnícího profilu.

### 3.3.2 Přestavení polohy křídla

Otáčením vertikální šroubu v tělese závěsu (po vyjmutí zátky) se seřizuje výškové ustavení křídla v rozmezí  $\pm 3$  mm. Otáčením vodorovného šroubu ve spodním kloubu závěsu křídla se posouvá křídlo v místě spodního závěsu doprava nebo doleva v rozmezí  $\pm 2$  mm. U rohového ložiska typu FL.KA (obr.1) je možné navíc seřídit přítlak křídla k rámu v rozmezí  $\pm 1,2$  mm.



Na horním závěsu po otevření křídla je možné provést nadzvednutí a snížení křídla na straně kliky v rozsahu +3,5; -2 mm.



## 4. Vstupní dveře

### 4.1 Bezpečnostní zámková vložka - pokyny pro používání a údržbu :

- 1) Zámek musí být trvale udržován v čistotě. Pokud dojde k silnému znečištění, kdy je ztížena funkčnost pohyblivých částí, je nutné vložku zámku demontovat ze dveří a v nerozebraném stavu propláchnout v anorganickém rozpouštědle (líh, benzin, trichlóretylén apod). Po propláchnutí a vysušení je zapotřebí promazat ji speciálním mazadlem, případně mazadlem na bázi silikonového oleje.

**Vložka zámku se nesmí mazat grafitem, rostlinným nebo živočišným tukem.**

- 2) Používat se smí pouze rovné a nepoškozené klíče od výrobce, případně kopie vyrobené u smluvních partnerů pro výrobu těchto klíčů. Pokud nově zhotovený klíč zadrhává, nebo jde s ním špatně otáčet nesmí se dále používat a je nutno jej reklamovat.

Doporučujeme také provést 1x ročně kontrolu připevňovacích šroubů a utáhnout je (včetně upevňovacích šroubů kliky).

Výměnu vadných dílů, či jiné zásahy a opravy na kování, případně demontáž křídla z rámu smí provádět pouze odborně vyškolený pracovník.

Říjen 2010

**TERMOLUX, s.r.o.**, IČ 18055265, Mostní 100/12, 757 01 Valašské Meziříčí  
zapsána v OR vedeného u KS v Ostravě, oddíl C vložka 900